

Presentatie nieuwe Muziektent op It Grien (Halbertsmaplein) te Grou



Inhoudsopgave

Inleiding	3
Hst. 1 Voorwoord	4
Hst. 2 Toelichting muziektent te Grou.....	5
Hst. 3 Planning.....	6
Hst. 4 Raming bouwkosten.....	7
Bijlages.....	8
1 positie tekening nieuwe Muziektent.....	8
2 afbeeldingen nieuwe Muziektent	9
3 plattegrond kelder en podiumvloer	10

Inleiding

Voor u ligt het presentatieplan: nieuwe Muziektent Grou!

Dit plan heeft als doel om u als lezer te informeren over het plan om in Grou een nieuwe Muziektent te realiseren.

In het voorwoord wordt aangegeven waarom in Grou de wens is opgepakt om tot een nieuwe Muziektent te komen en hoe het proces voor het huidige ontwerp tot stand is gekomen.

In hoofdstuk 2 geeft architect Jan van der Leij een toelichting over het ontwerp, de plaats en het gebruikte materiaal.

In hoofdstuk 3 wordt de actuele planning opgenomen.

Vervolgens wordt in hoofdstuk 4 inzicht gegeven in de kosten van het project. Als bijlagen worden tekeningen en schetsen van de nieuwe Muziektent gegeven om het beeld compleet te maken.

Dit plan is geschreven door de werkgroep Muziektent Grou, het is een initiatief van Pleatslik Belang Grou.

Hst. 1 Voorwoord

Hebben wij in Grou een muziektent?

De meeste Grousters en oud-Grousters zullen ronduit zeggen “nee”. “Ja maar”, zal een enkeling daar tegen in brengen, “tussen het Halbertsmaplein en It Grien staat toch een bouwwerk dat daarvoor wel moet doorgaan?”. Inderdaad, er staat op die plek een podium met een kunststofoverkapping, volgens kunsthistoricus Peter Karstkarel alleen geschikt voor een kameel. Deze en andere kritiek komt niet alleen van inwoners van Grou maar ook van oud-Grousters en recreanten. Al vele jaren wordt er bij Pleatslik Belang Grou op aangedrongen initiatieven te ontplooiën voor een echte muziektent. Vaak wordt dan de oude, bij veel inwoners nog bekende muziektent, centraal gelegen aan de oostkant van It Grien, aangehaald.

Het bestuur van Pleatslik Belang heeft de signalen opgepakt en een werkgroep in het leven geroepen, waarvan de doelstelling is om er voor te zorgen dat er een voor iedereen aanvaardbare muziektent in het centrum van Grou komt te staan. De werkgroep, die uit acht personen bestaat, is door Pleatslik Belang zodanig samengesteld dat er sprake is van een breed maatschappelijk draagvlak (o.a. Brassband Apollo, FFF, omwonenden, Stifting Grou en Pleatslik Belang Grou). In de werkgroep zitten bovendien deskundigen op het gebied van bouwen en architectuur. De leden van de werkgroep zijn enthousiast van start gegaan en van de plannen kunt u bijgaand kennis nemen.

Er is door de werkgroep allereerst gediscussieerd over de functie van de muziektent. Uiteraard zal de muziektent een culturele functie moeten hebben. Het moet een podium zijn voor muziek, voordrachten en andere kunstuitingen maar ook belangrijke gasten als Sint Piter met Swarte Pyt en de zeilkoningin met haar hofdame zullen officieel in de muziektent verwelkomd moeten worden. Ook de Grouster merke vindt plaats rondom de muziektent. Kortom de muziektent dient het middelpunt te zijn van velerlei activiteiten. Om dat middelpunt te kunnen zijn moeten bouw, vorm en akoestiek goed zijn, het moet een gastvrij bouwwerk worden, waarin iedereen zich thuis voelt.

Daarnaast is ook gekeken naar mogelijke andere vormen van gebruik, zoals bijvoorbeeld het aanbrengen van sanitaire voorzieningen, zowel voor eigen inwoners als voor watersporters (ook specifiek voor het jonge gezin), en naar de mogelijkheid van opslag en gebruik van wasmachine en droger. In de plannen zijn deze voorzieningen ondergebracht in een kelder. We sluiten hiermee aan op de Staande Mastroute van het Friese Merenproject en de reeds in uitvoering zijnde Wetterfront plannen. Dat dit leidt tot een hogere bouwsom spreekt voor zich. Vanzelfsprekend is intensief gesproken over de vorm en de locatie van de nieuwe muziektent. We gaan uit van een achthoekig, open bouwwerk met een kelder en een koperen dak. Dit sluit aan bij de eerdere muziektent maar de “nieuwe” muziektent wordt wel authentiek en zeker niet antiek. Over de locatie is in de werkgroep niet lang gediscussieerd, unaniem wordt voorgesteld uit te gaan van de plek, waar voorheen de muziektent op het groene Grien stond. De omgeving van de nieuw te bouwen muziektent en een eventuele herinrichting van het plein wordt meegenomen in het centrumplan van de gemeente, Pleatslik Belang Grou en de Business Club Grou. Wel zal de architect Jan van der Leij een aantal aanbevelingen c.q. wensen uiten.

Kortom met de meerderheid van de Grouster bevolking, oud-Grousters en recreanten is de werkgroep van mening dat:

- het bestaande bouwwerk tussen het Halbertsmaplein en It Grien dient te verdwijnen.
- daarvoor in de plaats een passende en bij het karakter van Grou behorende muziektent op een centrale plek op It Grien moet worden gebouwd.
- deze muziektent een gastvrije en culturele plaats dient in te nemen in de Grouster gemeenschap.
- deze plaats een aantrekkelijke functie dient te vervullen bij culturele evenementen maar ook bij officiële gelegenheden.
- zodanig dat jong en oud, Grouster of oud-Grouster, recreant en watersporter zich thuis voelt.

Om deze doelstelling te verwezenlijken wil de werkgroep graag haar best doen om met succes de nodige procedures te doorlopen maar ook om de financiële middelen te verkrijgen. Daarvoor zal een beroep worden gedaan op U, op fondsen, instanties, banken en op de bevolking van Grou.

Wij rekenen op uw medewerking!

Secretaris Pleatslik Belang Grou
Bauke Hooghiemster

Hst. 2 Toelichting muziektent te Grou

Een muziektent is van oudsher vaak een constructie die zich kenmerkt door zijn eenvoud en door zijn soberheid. Vaak ook is het een bouwwerk dat door een plaatselijke timmerman bedacht en gemaakt kon worden. Afhankelijk van ambitieniveau en ambachtelijke vaardigheden konden de ornamenten op of aan een muziektent ook de kunstzinnige betekenis ervan vergroten. De meeste muziektenten zijn qua vormgeving zeshoeken of achthoeken. Ook de voormalige muziektent op het Grien in Grou kende zo'n typische achthoek als basisvorm. Een simpele verhoging ten opzichte van het maaiveld met een stenen basement en daarboven een geschilderd houten geraamte afgedekt met een mastiekdak. Eigenlijk is het niet meer dan een afdak boven een verhoogd en open podium.

Het plan voor de nieuwe muziektent in Grou kent weliswaar dezelfde simpele authentieke vorm- uitgangspunten, maar is tegelijkertijd modern te noemen door materialen te kiezen die niet alleen onderhoudsarm maar ook duurzaam en eigentijds zijn. De vorm is achthoekig met ribben van 3 meter breed, waardoor er een gebruiksoppervlakte van +/- 45 m2 ontstaat. Hierop kunnen een 50 man sterk korps of koor op een adequate wijze uitvoeringen verzorgen.

Het basement bestaat uit rood bruin genuanceerde baksteen uitgevoerd in zgn. dunbed-metselwerk. Dit betekent dat de bakstenen met relatief dunne voegen (max. 6 mm) gemetseld worden. Het dak is afgewerkt met zgn. gepatineerd koper. Hierbij is het koper d.m.v een zuurbehandeling al bij aanvang groen van kleur. Deze kleur werkt complementair met het rood bruine metselwerk. De draagconstructie op de acht hoekpunten bestaat uit gegalvaniseerde samengestelde stalen kolommen met een zichtbare verjonging t.p.v. de aansluiting met de kap. Tussen deze stalen kolommen is tot een hoogte van 1 meter boven het podium een gegalvaniseerd stalen hekwerk gedacht. De leuning van dit hekwerk kan ook in hout worden uitgevoerd. Op de stalen kolommen rust een houten vakwerkconstructie die ook als zichtwerk zal worden afgewerkt en gedetailleerd. Deze vakwerkconstructie komt in het midden samen en wordt met een makelaar die ook door het dak steekt verbonden. Als accent krijgt de kap als afsluiting een windwijzer in de vorm van een vlag, c.q. wapen. De achterzijde van de muziektent kan tijdens uitvoeringen nog worden voorzien van demontabele hangende schotten, zgn. geluidkaatsers, om zodoende de akoestiek tijdens uitvoeringen te kunnen verhogen. De basis van de muziektent is dus feitelijk een plint van baksteen met daarboven een groenkoperen dak gedragen door slanke stalen kolommen.

Om de muziektent nog meer functie te geven dan alleen een openlucht podium voor concerten en andere evenementen is er een uitgebreider alternatief bedacht in de vorm van een onderliggende betreedbare kelderconstructie. In deze kelder zouden ofwel alleen opslagruimtes gerealiseerd kunnen worden, wat maar een beperkte meerwaarde zal betekenen, ofwel een betere en ook verdergaande invulling gerealiseerd kunnen worden door middel van een aantal douches en w.c 's en aanvullende wasvoorzieningen t.b.v. recreanten, c.q. watersportpassanten van het dorp. Dit maakt de investering weliswaar hoger, maar het zou een substantiële bijdrage voor de exploitatie kunnen betekenen. Een keuze om tot gefaseerde uitvoering met deze sanitaire voorzieningen te komen is in dat model ook mogelijk.

De positie van de muziektent is gekozen op nagenoeg dezelfde plek als de oorspronkelijke muziektent vroeger heeft gestaan. Dit betekent een plek tussen de bestaande rij bomen op, c.q. aan het Halbertsmaplein/lt Grien. Het plein zou in een herinrichtingsplan zoals in het voorwoord reeds genoemd verdere uitwerking dienen te krijgen. Een inrichting die aansluit op de aanwezigheid van de nieuwe muziektent. Bestrating en groenvoorziening en gebruik van het plein zouden hier zorgvuldig op afgestemd dienen te worden. Een referentie als de schelp op het plein van Sienna is wellicht hoog gegrepen, maar geeft de ambitie weer. Parkeren op het plein past dus niet binnen deze zienswijze. Een eerste elementaire aanzet is weliswaar op tekening gegeven, maar dit aspect vraagt een nadere en diepgaander studie, omdat daar ook overleg met gemeente en mogelijk andere partijen voor nodig zal zijn.

Met dit ontwerp is beoogd om de muziektent een hoogwaardiger en functioneler bouwwerk te laten zijn dan het huidige stalen staketsel en tevens bedoeld om het een betere plek op het Halbertsmaplein/lt Grien te geven, waardoor het bouwwerk weer een beeldmerk voor het dorp Grou zou kunnen zijn.

Jan van der Leij
Bonnema architecten.

Hst. 3 Planning

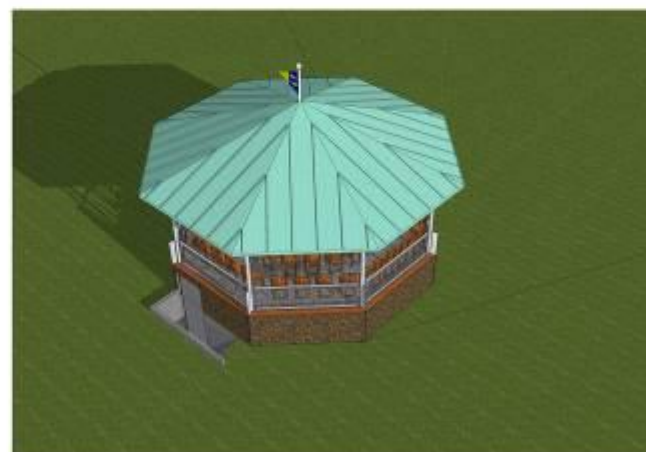
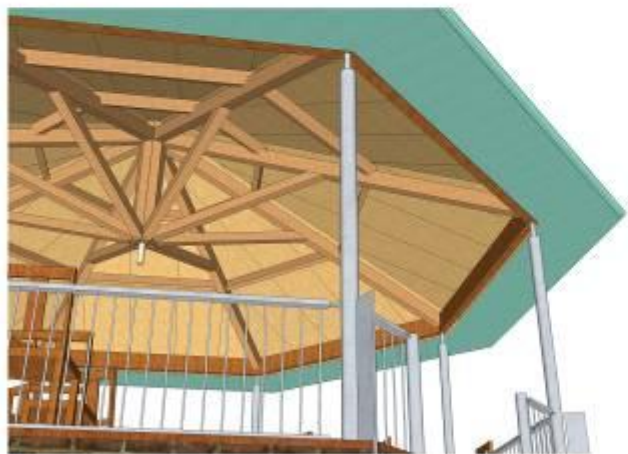
Najaar 2008:	start inventarisatie subsidiemogelijkheden
Begin 2009:	presentatie plan
2009:	subsidiemogelijkheden rond
2009:	vergunningen en bouwaanvragen enz. realiseren.
2010:	bouw en oplevering

Hst. 4 Raming bouwkosten

Met de Muziektent inclusief sanitaire voorzieningen zijn er 2 structureel verschillende vormen van financiering te onderscheiden. De eerste is de primaire investering die gedaan moet worden om de Muziektent te realiseren. De tweede betreft de organisatie van het beheer en onderhoud na realisatie.

De commissie heeft bewust gekozen voor een Muziektent met toegevoegde waarde middels toiletvoorzieningen. Deze vergen een noodzakelijke investering die geraamd wordt op €220.000,00 incl. BTW.

2 afbeeldingen nieuwe Muziektent



3 plattegrond kelder en podiumvloer

